

# La Vie continue à l'EHPAD

## Centre Hospitalier Périgueux

Octobre 2021 - Bulletin mensuel d'information

« L'automne est un deuxième printemps où chaque feuille est une fleur »

**Albert CAMUS (1913-1960)**

« L'automne est une andante mélancolique et gracieux qui prépare admirablement le solennel adagio de l'hiver »

**Madame George SAND (1804-1876)**

EDITORIAL P 1

Equipe d'encadrement P 2

Atelier culinaire P 3

Pavillons Parrot P 4-5

Pavillons Félibres P 6-7

Pavillons Douglas P 8-9



### EDITORIAL

**La Vie continue à l'EHPAD !** Telle est notre ligne de conduite depuis le début de la pandémie à COVID en mars 2020. Ce bulletin d'information sur la vie de l'EHPAD, diffusé quotidiennement dans les premières semaines de cette crise, puis toutes les semaines, vous sera désormais proposé mensuellement grâce à l'implication de notre équipe de rédaction.

A l'attention des résidents, de leurs familles et proches, mais aussi des bénévoles et professionnels qui interviennent quotidiennement à l'EHPAD, ce bulletin a permis de préserver le lien social qui nous relie. Il a ainsi encouragé chacun à mieux vivre les situations exceptionnelles qui se sont succédées depuis maintenant plus de 18 mois.



Bien que la situation sanitaire continue de nécessiter une vigilance de tous, en particulier à l'approche des épidémies hivernales, l'efficacité de la vaccination a permis, depuis cet été, un retour au « *droit commun* » dans tous les EHPAD. Désormais, les visites des proches peuvent se faire plus simplement et sans rendez-vous (*sous réserve de la présentation d'un passe sanitaire et de l'application des gestes barrières*). Les repas collectifs ne font plus l'objet de recommandations spécifiques. Les activités collectives dans les espaces intérieurs et extérieurs ont repris.

C'est ce retour à la vie « *presque normale* » que notre bulletin d'information souhaite vous raconter chaque mois, grâce à la mobilisation de toute l'équipe d'animation. Nous vous présenterons également les différents membres de l'équipe en commençant par l'équipe d'encadrement du Pôle EHPAD-USLD.



En cette période automnale de Toussaint, nos pensées vont vers toutes celles et ceux qui nous ont quittés, en particulier au cours des différentes vagues de cette pandémie. Que « **la Vie continue à l'EHPAD** » puisse porter le souvenir de leur présence.

**Laurence LOUBET**

Directrice

**Dr Frédéric WONÉ**

Médecin Coordinateur



## L'équipe d'encadrement du Pôle EHPAD-USLD



**Laurence LOUBET**  
Directrice de la Filière Gériatrique  
et du Pôle EHPAD-USLD  
Directrice déléguée du  
Centre Hospitalier de LANMARY



**Docteur Frédéric WONÉ**  
Médecin Coordonnateur  
Chef de Pôle



**André KHAN**  
Cadre Administratif de Pôle



**Valérie MEYNIER**  
Cadre Supérieure de Pôle



**Nathalie AMICEL**  
Cadre de Santé  
Projets Transversaux



**Cristèle BERGEMINE**  
Cadre de Santé  
Parrot A – B – C



**Pauline DUMAISNIL**  
Cadre de Santé  
Télémédecine



**Margaux DELUBRIAC**  
Cadre de Santé  
Noyers – Peupliers



**Audrey DUMAS**  
Cadre de Santé  
Hêtres – Merisiers



**Alexandra GASTON**  
Cadre de Santé  
Douglas 2<sup>ème</sup> – 3<sup>ème</sup>



**Dominique SEVIN**  
Cadre de Santé  
USLD-Douglas 1<sup>er</sup>



**Fabienne FLORES**  
Psychologue  
Parrot A – B – C



**Camille LAVENERE**  
Psychologue  
Douglas – USLD



**Maryse DURET**  
Psychologue  
Félibres

## Atelier culinaire

L'automne est bien là ! Les résidents, pour célébrer sa venue, ont décoré la salle de l'atelier culinaire et réalisé une recette de saison : une compote de pommes à la cannelle. Les pommes proviennent de Dordogne. Les résidents ont été ravis de cuisiner des produits locaux.

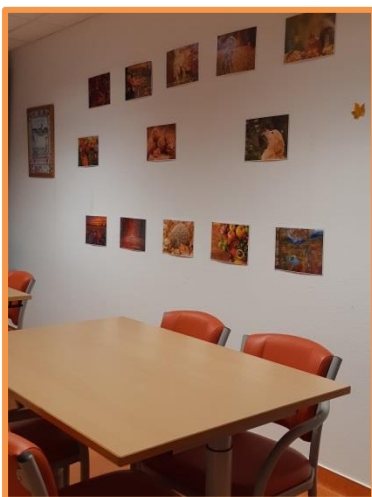
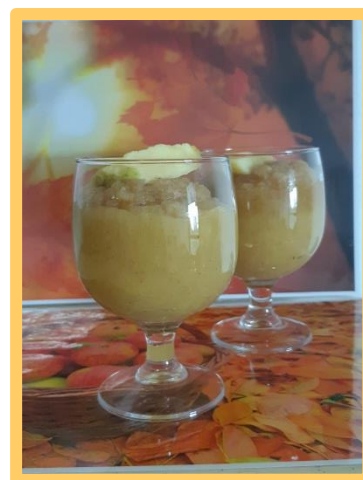
Ils vous partagent leur recette :

### Compote de pommes à la cannelle

Pour 4 personnes :

- 6 pommes
- un peu de cannelle moulue

- ✓ Éplucher et évider les pommes
  - ✓ Les couper en morceaux
  - ✓ Dans une casserole, déposer les morceaux de pommes
  - ✓ Ajouter un fond d'eau
  - ✓ Cuire 20 minutes à feu doux
  - ✓ Remuer de temps en temps
  - ✓ Écraser au presse purée ou pour une consistance plus lisse au mixeur plongeant
  - ✓ Ajouter la cannelle
  - ✓ Mélanger
- À déguster tiède.



## Pavillons Parrot

### Pavillon Acacias, Bouleaux et Cèdres

Au mois de septembre, les résidents ont pu de nouveau sortir de la structure.

Au programme, petit tour à la campagne pour un ramassage de châtaignes, les résidents ne se lassent pas de ces moments en pleine nature. Ils reviennent revigorés et prêts à recommencer dès que possible.

Pique-nique au jardin des Arènes, celui-ci est situé à côté d'un collège et d'un lycée et du coup, lorsque nous avons proposé aux lycéens une partie de pétanque avec les résidents, ils ont répondu oui. Nous avons donc constitué des équipes mixtes, mélangeant résidents et lycéens. L'ensemble des participants était ravi de cet après-midi récréative.

Dernière sortie pêche de la saison, les truites se reposent pour l'hiver. Nous remercions Mr Byjart pour son accueil à son étang de La Daudie à St Laurent sur Manoire. Vivement la réouverture au mois de mars pour que l'on puisse y revenir.

Le projet tricot recommence, au mois d'octobre. Nos tricoteuses étaient impatientes de se retrouver en groupe. même si, elles n'ont jamais cessé de tricoter dans leurs chambres. D'ailleurs, nous avons beaucoup de création à vendre au profit du Téléthon. Mais, nous allons être en rupture de laine, si vous avez une ou deux pelotes qui traînent par ci par là nous sommes preneuses. Vous pouvez contacter les animatrices de Parrot en passant par le standard de l'hôpital et en demandant le poste 1315.



Bonne réception à tous.  
L'équipe d'animation de Parrot.



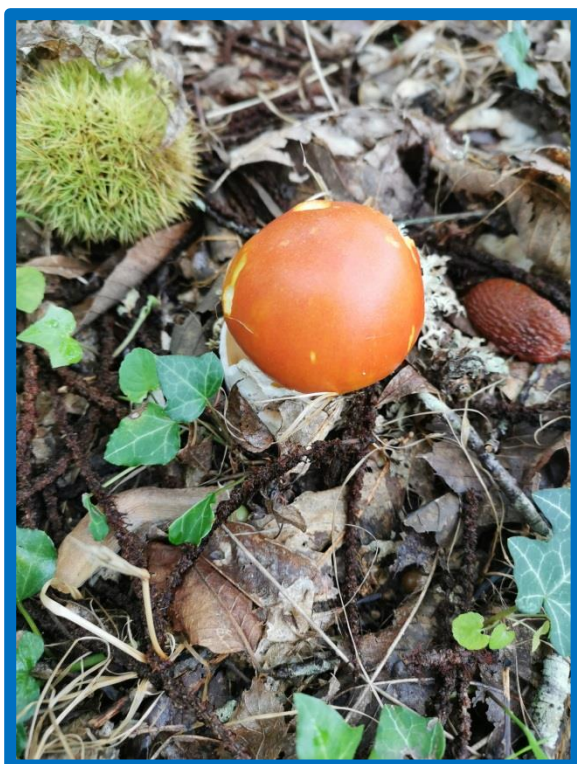
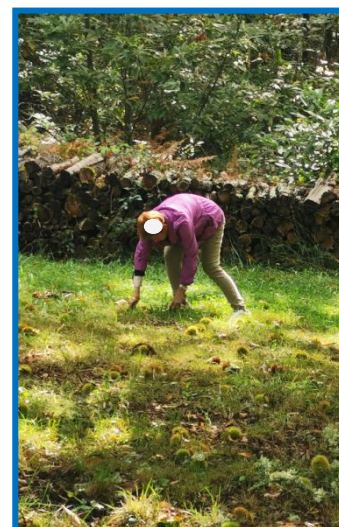
Pause gourmande



Partie de pétanque



Journée pêche



Ramassage des châtaignes

### Pavillons Félibres

#### Hêtres, Merisiers, Noyers et Peupliers

Depuis le mois d'Août, les sorties sont de nouveau au programme de la vie sociale de la structure.

Ainsi, en septembre les résidents se sont rendus dans divers magasins afin d'effectuer des achats, choisir de nouveaux couchages pour les chats ou relever les références d'outils dont ils ont besoin pour leur activité jardinage.

Dans le cadre du projet couture, les résidents utilisent des tissus pour confectionner des coussins pour les salons et réalisent des nappes à partir de draps réformés, récupérés à la blanchisserie.

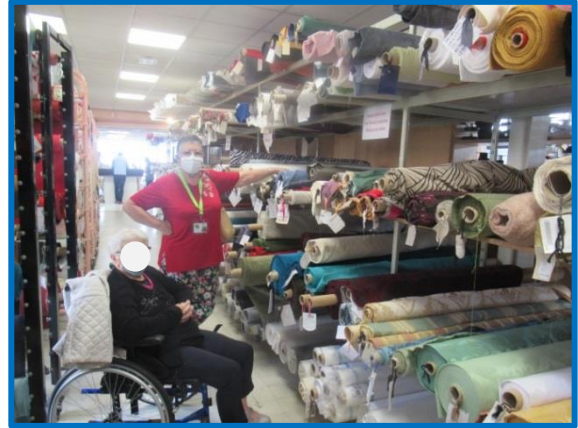
Dans la continuité de leur investissement auprès des personnes âgées, l'association des VMEH a offert un lot de tissus que des résidentes sont allées choisir chez TOTEM à Marsac. Cette sortie achat offre aux résidents de l'EHPAD la possibilité d'être pleinement acteur du projet et met en avant leurs connaissances et savoir-faire.

Les résidents et les animatrices des Félibres remercient vivement l'association des VMEH, en particulier sa présidente Mme GAUTHIER et Nicole BAUDRIT, bénévole investie au sein de l'EHPAD depuis de nombreuses années pour leur gentillesse et leur générosité. Ils remercient également le magasin TOTEM pour leur accueil et le don de nombreuses chutes de tissus qui seront utilisées dans le cadre de l'aménagement des lieux de vie.

Dans le cadre de cet aménagement et afin d'égayer les salons et salles à manger, nous recherchons des personnes susceptibles de confectionner de petits personnages en tissus à disposer sur les étagères des salles communes.

Bonne réception à tous.  
L'équipe d'animation des Félibres.





Choix de tissus

## Pavillons Douglas

Zoom sur la décoration du Douglas

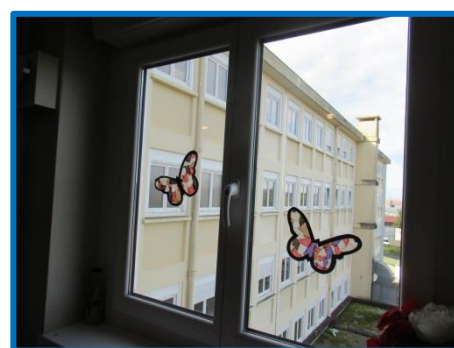
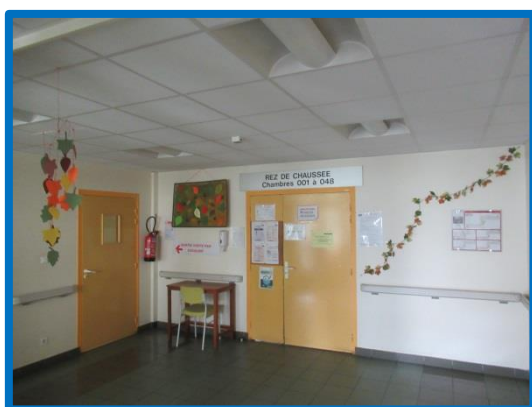
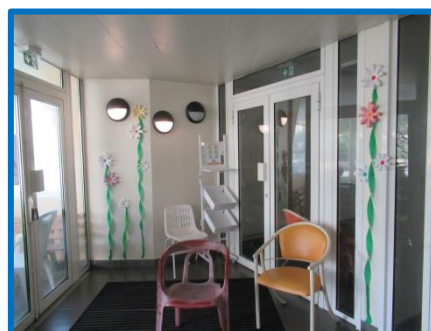
En complément des activités plein air des beaux jours, régulièrement, des ateliers créatifs se sont déroulés sur les quatre étages pour décorer les lieux collectifs. Printemps, Été et dernièrement Automne, chaque saison a eu sa représentation artistique par jeux de lumière et de couleurs sur papier vitrail, pliage savant pour effet trompe l'œil de floraison et peintures sur bois sous forme de tableaux, en vue d'attirer le regard vers le panneau du programme des activités.

Avec une météo moins clémente aux sorties, les ateliers se poursuivent par petits groupes. La décoration d'automne ne tardera pas à renouveler les couleurs sur les vitres des salons.

Bonne réception à tous.  
L'équipe d'animation de Douglas.







## Décoration du Pavillon Douglas



Pôle EHPAD-USLD  
Centre Hospitalier Périgueux



80 av. Georges Pompidou - 24000 PERIGUEUX  
Tél. : 05.53.45.27.44 (secrétariat de 8h30 à 17h)  
secretariat.ehpad@ch-perigueux.fr  
www.ch-perigueux.fr

Directrice de la filière gériatrique : Laurence LOUBET  
Médecin Coordonnateur : Dr Frédéric WONÉ  
Cadre Supérieure de Santé : Valérie MEYNIER  
Coordination et mise en page : Vanessa VERDIER  
Rédaction : Equipe d'animation